

Guía del usuario de AmbirScan



Índice

Bienvenido.....	3
Instalación de su escáner	3
Instalación de AmbirScan	3
Calibración	3
Limpieza	3
Interfaz de AmbirScan	3
Menú de escaneo	4
Mi menú de escaneos	5
Menú de nube	6
Menú de ajustes	7
Escaneo	8
SopORTE técnico	8

Guía del usuario de AmbirScan



Bienvenido

Gracias por su compra de un escáner con tecnología Ambir. AmbirScan está diseñado como una herramienta conveniente para escanear documentos y administrar sus archivos escaneados, incluyendo subir y guardar imágenes escaneadas a servicios de almacenamiento en nube. Esta guía del usuario es una referencia fácil de utilizar para todas las características y funcionalidad del software AmbirScan.

Instalación de su escáner

⚠ IMPORTANTE: Los usuarios deben poseer derechos administrativos completos para ejecutar los instaladores y el software.

Si no está seguro de sus privilegios de usuario y/o de instalación, póngase en contacto con su soporte local de TI. Antes de poder escanear debe ejecutar el instalador apropiado. Visite nuestra página de [Instaladores](#) para una instalación simple.

Instalación de AmbirScan

Nuestro software de AmbirScan es una aplicación sencilla de utilizar para usuarios que no están utilizando software de terceros para integrarlo con su escáner.

Para instalar, siga los siguientes pasos:

1. Confirme que el instalador de su escáner está instalado correctamente. Su dispositivo debe estar listado debajo de Dispositivos de Imágenes en su Administrador de Dispositivos. Para instrucciones, visite la sección de instrucciones en nuestra [Página de preguntas frecuentes](#).
2. **Instale** el software de AmbiScan y siga la guía de instalación
3. Luego de la instalación final, aparecerá el icono de AmbirScan en su escritorio
4. Haga un **doble clic** en el icono para abrir el software.

Calibración

Todos los escáneres modelo All-AS necesitan de una calibración inicial. Los escáneres Serie –IX son calibrados en fábrica, por lo tanto no se requiere de una calibración inicial.

Para información sobre la calibración de su escáner, visite nuestra [Página de preguntas frecuentes](#).

Limpieza

Si con el tiempo advierte un deterioro en la calidad de escaneo, puede que deba limpiar su escáner además de calibrarlo.

Para instrucciones sobre cómo limpiar su escáner, visite nuestra [Página de preguntas frecuentes](#).

Interfaz de AmbirScan

AmbirScan contiene algunas configuraciones ajustables que pueden diseñarse para adaptarse mejor a sus requerimientos. El diagrama a continuación explica cada ajuste y su ubicación dentro del programa.

Menú de escaneo

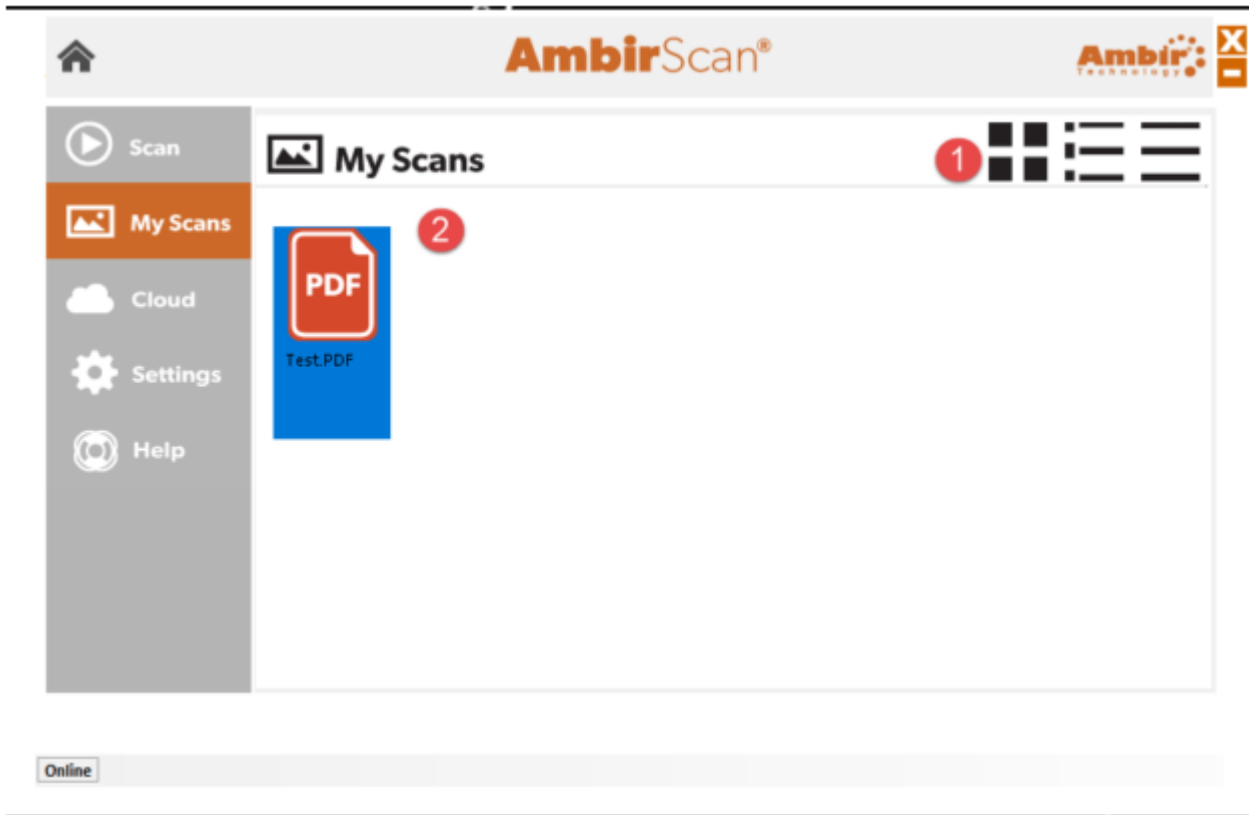


- 1. Menú de escaneo:** Este botón accede al menú de escaneo principal que se muestra en la captura de pantalla anterior. *Tenga presente que la barra del menú lateral mostrará la selección actual en color naranja.*
- 2. Mis escaneos:** Esta sección muestra todos los archivos guardados en la ruta de guardar seleccionada (ítem 11).
- 3. Nube:** Muestra los archivos guardados en la carpeta seleccionada en la ruta de guardar y facilita la transferencia a los servicios de nube (para mayor información refiérase a la ilustración de “menú de nube”).
- 4. Ajustes:** Ajustes avanzados del escáner, incluyendo calibración, procesamiento de imágenes y nombre de archivos.
- 5. Ayuda:** Conéctese con expertos de soporte de Ambir, acceda a preguntas frecuentes y más
- 6. Formato de archivo:** Seleccione el tipo de archivo para el resultado del escaneo; las opciones son PDF (*Ajuste predefinido*), PDF, TIFF y JPEG identificables. **Nota: El PDF identificable solo está disponible para escáneres de tamaño A4.**
- 7. Tamaño de escaneo:** Seleccione el tamaño de formato resultante; las opciones incluyen Automático (*Ajuste predefinido*), tarjeta de negocios, A6, tamaño carta, A4 y más.
- 8. Tipo de escaneo:** Seleccione para escanear la imagen en color, escala de grises y blanco y negro.
- 9. DPI:** DPI se refiere a resolución de imagen. Un DPI más bajo resulta en un escaneo más rápido y archivos más livianos, pero imágenes de menor calidad. Un DPI más alto resulta en un escaneo más lento y archivos más pesados, pero una mejor calidad de imagen. Recomendamos un DPI de 200 a 300 para un escaneo promedio.
- 10. Seleccionar escáner:** El menú de selección de fuente de escáner. Si hay instalados varios instaladores de escáner en la computadora, entonces habrá más escáneres disponibles para seleccionarse.
- 11. Seleccione una ruta para guardar:** Seleccione la ruta de archivo en la cual deban guardarse las imágenes almacenadas. `C:\Users\Public\Documents` es la ruta predeterminada.
- 12. ...** Al hacer clic en este cuadro se muestran las opciones para guardar en otra ruta de archivos.
- 13. Nombre de archivo:** Permite designar un prefijo de nombre de archivo para imágenes escaneadas.
- 14. Modo de escaneo:** Simplex (*Ajuste predefinido*) y Dúplex. Para escáneres (dúplex) de dos lados, utilice este menú descendente para escoger entre escaneo de dos lados y de un solo lado. Los escáneres Simplex solo mostrarán la opción Simplex.
- 15. Botón de escaneo:** Luego de hacer todas las configuraciones de ajustes, utilice este botón para iniciar un escaneo.
- 16. Panel de vista previa:** Muestra una imagen previa de la imagen a escanearse
- 17. Indicador de estado:** Indica si la computadora está conectada al Internet. Si el estado se muestra como “en línea” es posible subir archivos a la nube; si el estado es “fuera de línea” no es posible subir archivos a la nube.
- 18. Botón de cerrar:** Este botón cierra AmbirScan.

19. **Minimizar:** Este botón minimiza AmbirScan al panel de tareas

Menú de mis escaneos

Esta selección le muestra todos los ítems escaneados en su ubicación predeterminada para carpetas de escaneo. Puede darles otro nombre o eliminar estos archivos desde la ventana de Mis escaneos haciendo un clic derecho y seleccionando la acción.

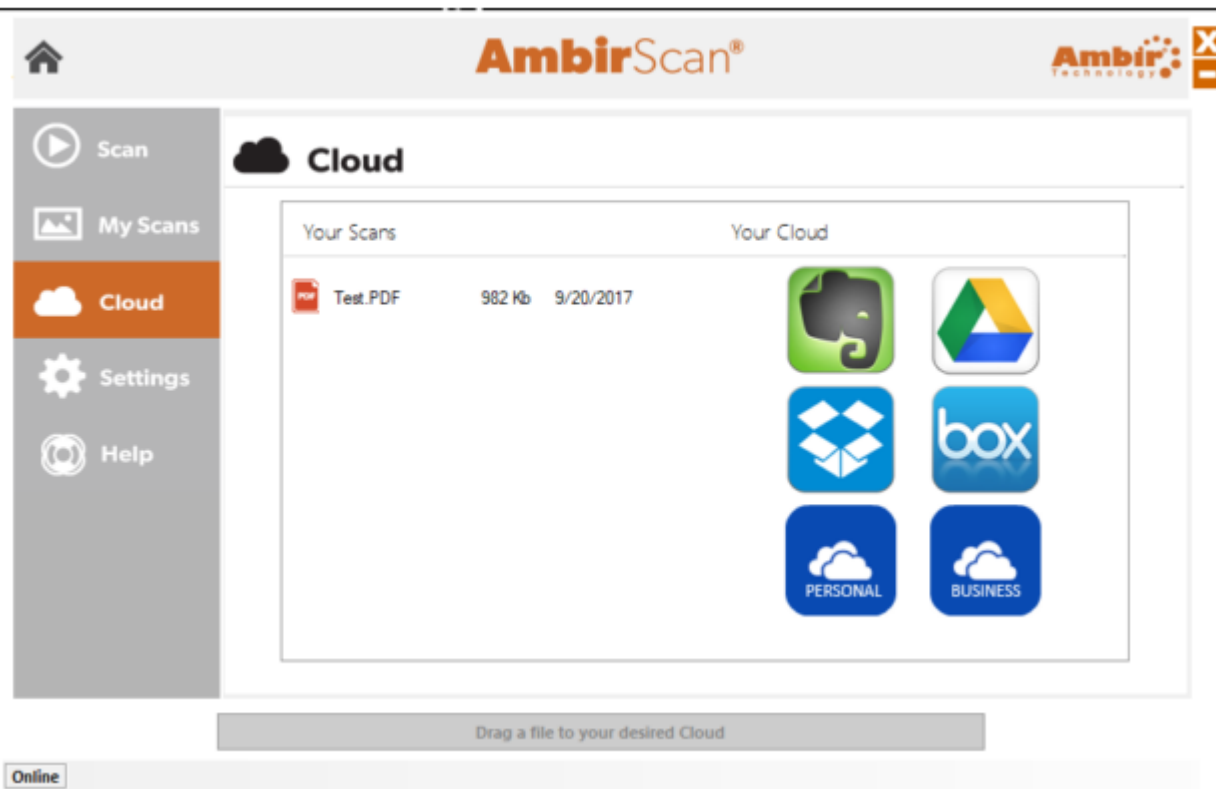


15. **Visualizador de archivos:** La vista predeterminada vista de mosaico (primera opción). Este muestra sus escaneos como imágenes en miniatura en un formato de mosaico, mostrando el icono de tipo de archivo. La segunda (intermedia) es la opción de línea y muestra iconos y nombres como ítems en línea. La última (derecha) es la opción que mostrará solamente los nombres de archivos escaneados.
16. **Archivos escaneados:** Muestra los archivos escaneados en su ubicación predefinida para carpetas de escaneos. Al hacer clic en el archivo se abrirá una ventana de vista previa a continuación.

Menú de nube

AmbirScan permite que los usuarios escaneen de manera conveniente a su computador local así como también a algunas aplicaciones populares basadas en la nube. Simplemente arrastre y coloque sus archivos en el servicio de nube apropiado.

La captura de pantalla a continuación muestra los servicios de nube integrados disponibles:



Todos los servicios de nube exigen un inicio de sesión de usuario para comenzar a colocar los archivos.

Nota: Los iconos personales y de negocios llevarán los archivos a Microsoft OneDrive.

Guía del usuario de AmbirScan



Menú de ajustes

El menú de ajustes es donde los usuarios pueden hacer ajustes avanzados para adaptarlos a sus necesidades. La captura de pantalla a continuación detalla cada opción y función.

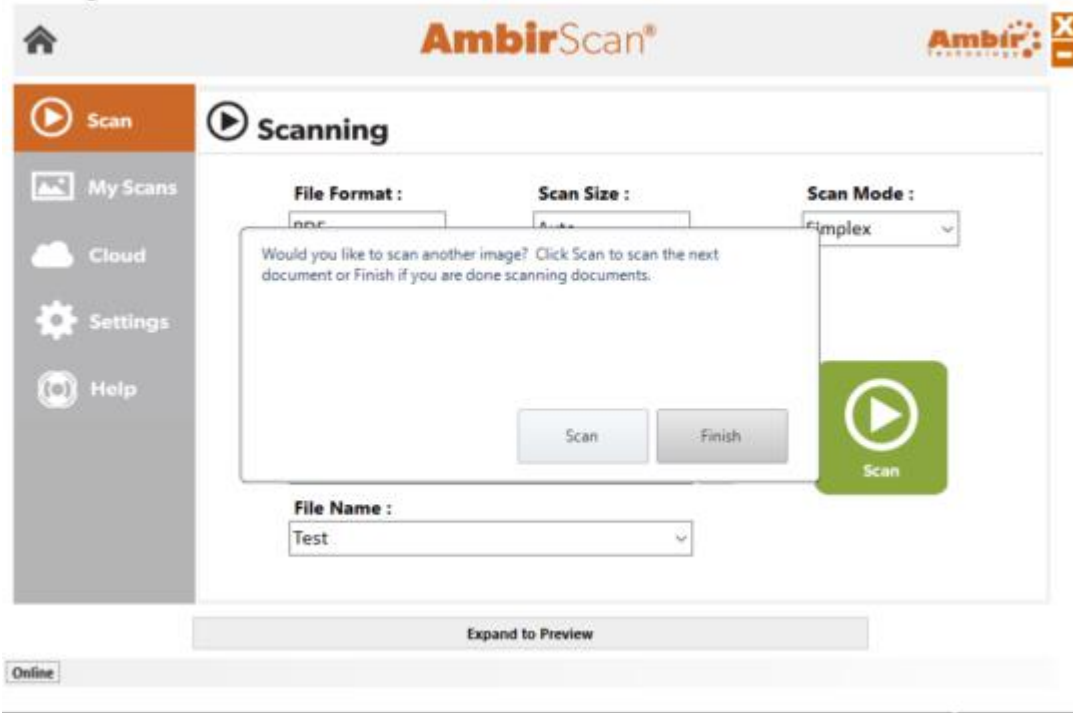


- 1. Abrir archivo después de escanear:** Cuando se seleccione, el escaneo se abrirá en el formato designado.
- 2. Cortado automático:** (Ajuste predefinido) Cuando se activa, AmbirScan recorta la imagen alrededor del ítem escaneado, eliminando los espacios vacíos.
- 3. Eliminación de inclinación:** (Ajuste predefinido) Cuando se activa, AmbirScan corrige cualquier distorsión lateral de imágenes resultantes de un escaneo inapropiado.
- 4. Rotación automática:** (Ajuste predefinido) Cuando se activa, AmbirScan detecta una rotación inapropiada de documentos y la corrige.
- 5. Mostrar interfaz de usuario (IU):** Cambiar de encendido/apagado para mostrar la interfaz de escaneo TWAIN antes de cada escaneo.
- 6. Ocultar al iniciar:** Cuando se activa AmbirScan ejecuta la bandeja del sistema, en lugar de mostrar la interfaz del usuario al inicio.
- 7. Recordar inicio de sesión de servicios de nube:** Cuando se activa, AmbirScan retiene el acceso para inicio de sesión a sus servicios de nube. Si no se selecciona, se le sugerirá iniciar sesión para cada sesión de AmbirScan.
- 8. Finalizar automáticamente el escaneo:** Cuando se selecciona, los escaneos se ejecutarán por la duración del tamaño de escaneo predeterminado. Cuando se apaga, se sugerirá que los usuarios continúen escaneando o se complete el escaneo. Esta característica debe apagarse para usuarios que deseen escanear varias imágenes en un solo archivo.
- 9. Nombre de archivos:** Opciones para nombrar sus archivos
 - a. Ninguno:** Cada escaneo con el mismo prefijo será rescrito por el escaneo siguiente. Los usuarios deben cambiar el prefijo de nombre de archivo si desean conservar nuevos escaneos.
 - b. Fecha:** (Ajuste predefinido) agrega una estampa de fecha luego del nombre de archivo que escoja.
 - c. Numérico:** Agrega números secuenciales después del nombre de archivo.

Escaneo

Para comenzar a escanear, inserte su tarjeta o documento en el escáner. Debe sentir cómo el escáner agarra el papel en la ranura.

1. Haga clic en el botón de **escanear** para comenzar el escaneo.
2. Luego de que se escanea la tarjeta o el archivo, una pantalla le pregunta si desea seguir escaneando:



3. Haga clic en **Escanear** si desea agregar más páginas a su archivo. Haga clic en **Terminar** si ha terminado de escanear.

Soporte técnico

Para obtener asistencia para su(s) producto(s) Ambir, visite la sección **Soporte** en su sitio web. El soporte técnico de Ambir solo está disponible telefónicamente y en chat, de lunes a viernes de 8 a.m. a 5 p.m. Hora central.

Teléfono: (630) 530-5400, opción 3